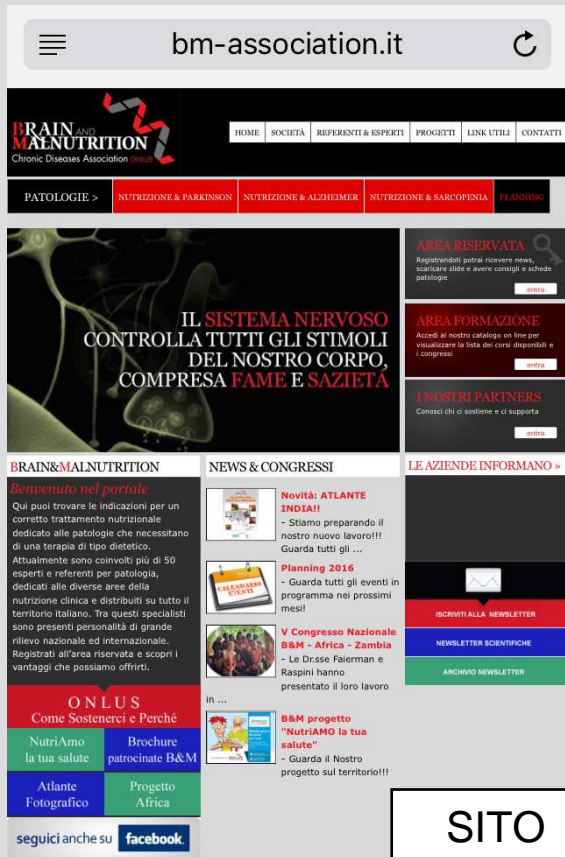




# Attività B&M 2016

**Guarda cosa abbiamo fatto...**

# COMUNICAZIONE



SITO

Sito sempre aggiornato  
facile da consultare



Pagina facebook per  
rapide comunicazioni



NEWSLETTER

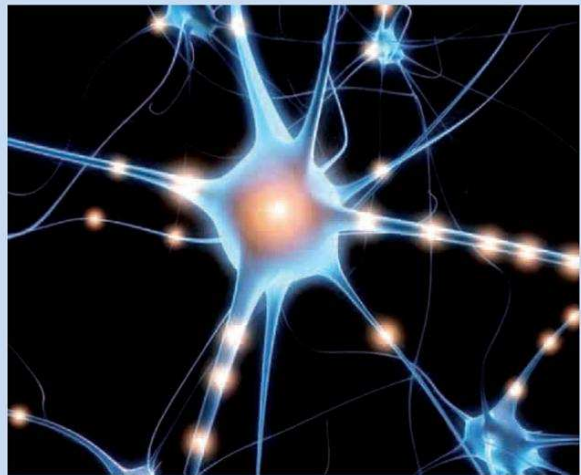
Newsletter mensili  
e Newsletter scientifiche  
trimestrali  
ai nostri iscritti  
con aggiornamenti  
scientifici, eventi in  
programma, attività  
svolte e molto altro...

www.bm-association.it

# FORMAZIONE

## CONGRESSO NAZIONALE

### V CONGRESSO NAZIONALE B&M Nutrizione e Neurodegenerazione

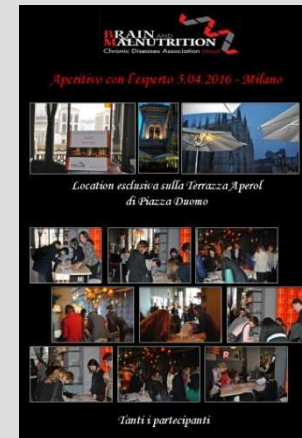


MILANO ↪ 12-13 maggio ↪ 2016



**Grande successo del  
V Congresso B&M  
Con ospiti nazionali e  
internazionali**

## APERITIVO CON L'ESPERTO



**Serate di  
approfondimento  
monotematiche**

# PROGETTI PER IL SOCIALE – NOSTRA CAMPAGNA



**NUTRIAMO LA TUA SALUTE**

**Disfagia grave: istruzioni per l'uso**  
Dalla presentazione del libro "Disfagia grave: istruzioni per l'uso" della coop. "I Percorsi" di Milano, si è tenuto il seminario:  
**"DISFAGIA GRAVE: ISTRUZIONI PER L'USO"**  
Sabato 28 maggio, presso il centro per disabilità acquisite "Pit Stop" della coop. "I Percorsi" di Milano, si è tenuto il seminario:  
**"DISFAGIA GRAVE: ISTRUZIONI PER L'USO"**  
Incontro teorico-pratico per pazienti, parenti e care giver.

**Nuovo progetto "NutriAMO la tua salute" sul territorio!**

Sabato 28 maggio, presso il centro per disabilità acquisite "Pit Stop" della coop. "I Percorsi" di Milano, si è tenuto il seminario:

**"DISFAGIA GRAVE: ISTRUZIONI PER L'USO"**

Incontro teorico-pratico per pazienti, parenti e care giver.

Come già avvenuto per i precedenti incontri, il seminario ha coinvolto un'equipe multidisciplinare composta da medici, logopedista, biologo nutrizionista e dietista.



Scopo dell'incontro è stato fornire adeguate conoscenze per riconoscere in fase precoce e saper affrontare il problema della disfagia.



I nostri volontari ed alcuni esperti del settore, hanno inoltre mostrato ai familiari dei pazienti e agli operatori come utilizzare correttamente polveri addensanti e acqua gelificata...



...nonché vari integratori nutrizionali, come ausilio per il mantenimento di un corretto stato di salute.



Numerosa la platea, composta da pazienti, parenti e care giver in generale, tra cui badanti e operatori del centro e della cooperativa "I Percorsi".



Grande entusiasmo e soddisfazione tra partecipanti e relatori!



**Progetto 2017 LESIONI DA DECUBITO**

Intervento domiciliare nutrizionale per il paziente con lesioni da decubito

## PROGETTI PER IL SOCIALE - AFRICA

### PROGETTO LATTE



Sosteniamo la fornitura di latte per le bambine dell'orfanotrofio di Chirundu



#### Progetto Africa 2016

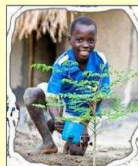


#### SI RIPARTE PER LO ZAMBIA!!!

A Gennaio le nostre volontarie Samanta e Benedetta partiranno per Chirundu per dare il via al nostro nuovo progetto contro la malnutrizione

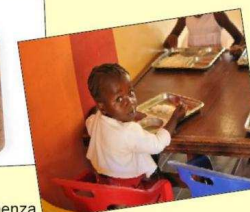


Molte sono le ricette a base di Moringa Oleifera nelle varie cucine tradizionali africane. Le foglie, che possono essere utilizzate sia fresche che trasformate in farina, nelle ricette più semplici e comuni vengono utilizzate per preparare salse e zuppe vegetali.



Le foglie di Moringa sono ricche di sali minerali, soprattutto ferro e calcio, di proteine, con numerosi aminoacidi essenziali, e di vitamine, tra cui spicca per quantità e importanza il carotene, fornitore di vitamina A naturale.

Lo scopo di questo studio è quello di introdurre nel menu giornaliero dell'orfanotrofio alcuni cibi supplementati con farina di Moringa Oleifera, per il trattamento della malnutrizione infantile.



In questi 30 giorni di permanenza seguiremo la dieta speciale di 20 bambine che alla valutazione nutrizionale e antropometrica hanno mostrato basso peso e altezza per età e circonferenza braccio sotto la media.



Durante la nostra permanenza valuteremo gli eventuali miglioramenti dei parametri antropometrici (peso, altezza, circonferenza braccio) e della composizione corporea con l'utilizzo della bioimpedenziometria.

# VIAGGI IN AFRICA – progetto Moringa

**MORINGA'S LADIES IN CHIRUNDU** *Settimana 1*

**WELCOME**

Facciosi arrivati a Lusaka, provate dalle 16 ore di viaggio, ma vive!! La notizia della nostra presenza corre veloce e arriva anche all'Ambasciatore Italiano in Zambia che subito vuole incontrarci per conoscere meglio il nostro progetto.

Dopo due chiacchiere davanti ad un caffè ci salutiamo con la promessa di rivederci ancora durante il nostro soggiorno in Zambia.

E' l'ora di mettersi in viaggio verso la tanto attesa meta finale: Mtendere Mission Hospital, dove troviamo ed accogliamo la sempre sorridente

**Suor Erminia!!**

**BRAIN MAENUTRITION**  
Chronic Diseases Association (CDA)

**A LAVORO**

Senza perder tempo ci siamo messe subito a lavoro e, con l'aiuto di due bravissime assistenti, abbiamo misurato l'altezza, il peso e le circonferenze delle bambine dell'orfanotrofio.

Ok, Moringa trovata anche a Chirundu...o ora??

Con il prezioso aiuto delle "mamme" sperimentiamo nuove ricette della cucina locale con la la nostra "Green powder"

La novità di quest'anno è la valutazione della composizione corporea con il bioimpedenziometro messo a disposizione da Akern...a proposito, **GRAZIE!!!**

**BRAIN MAENUTRITION**  
Chronic Diseases Association (CDA)

**Con le mani in pasta!!!**

**Enjoy your meal with the GREEN NSHIMA...e non solo...**

Con il prezioso aiuto delle "mamme" sperimentiamo nuove ricette della cucina locale con la la nostra "Green powder"

**BRAIN MAENUTRITION**  
Chronic Diseases Association (CDA)

**...TO BE CONTINUED...**

**MORINGA'S LADIES IN CHIRUNDU** *Settimana 2*

**WORK IN PROGRESS...**

New week, new "mum" in the kitchen... experience new dishes with beans, namasola, kapenta and the inevitable Green Nshima

**BRAIN MAENUTRITION**  
Chronic Diseases Association (CDA)

**...TO BE CONTINUED...**

**Malnutrition: Theory...**

...and practice...around the villages in Chirundu's area with the nutritionist

Vaccination  
Family planning  
Nutritional education

**BRAIN MAENUTRITION**  
Chronic Diseases Association (CDA)

**...TO BE CONTINUED...**

**TRADITIONAL FOODS AT LOCAL MARKET**

**BRAIN MAENUTRITION**  
Chronic Diseases Association (CDA)

**...TO BE CONTINUED...**

**MORINGA'S LADIES IN CHIRUNDU** *Week 3*

**Meeting in the City**

Our project doesn't pass unnoticed and after two weeks of work on field, we are proud to report our experience in Chirundu to CELIM (Centro Laici Italiani per le Missioni), to the Italian Ambassador, to the Food and Nutrition Commission of Zambia and to the Department of Food Science at UNZA (University of Zambia)

**BRAIN MAENUTRITION**  
Chronic Diseases Association (CDA)

**...TO BE CONTINUED...**

**Visit our friends in Lusitu...**

...Hygiene lesson, sewing, choral singing and under-5 nutrition...

...after work, traditional dinner with sorghum Nshima and a lot of relish...THANK YOU!!

**BRAIN MAENUTRITION**  
Chronic Diseases Association (CDA)

**...TO BE CONTINUED...**

**FUNNY SUNDAY AT MUDZI WAMOYO...WITH THREE NEW FRIENDS!!**

**BRAIN MAENUTRITION**  
Chronic Diseases Association (CDA)

**...TO BE CONTINUED...**

**MORINGA'S LADIES IN CHIRUNDU** *Week 4*

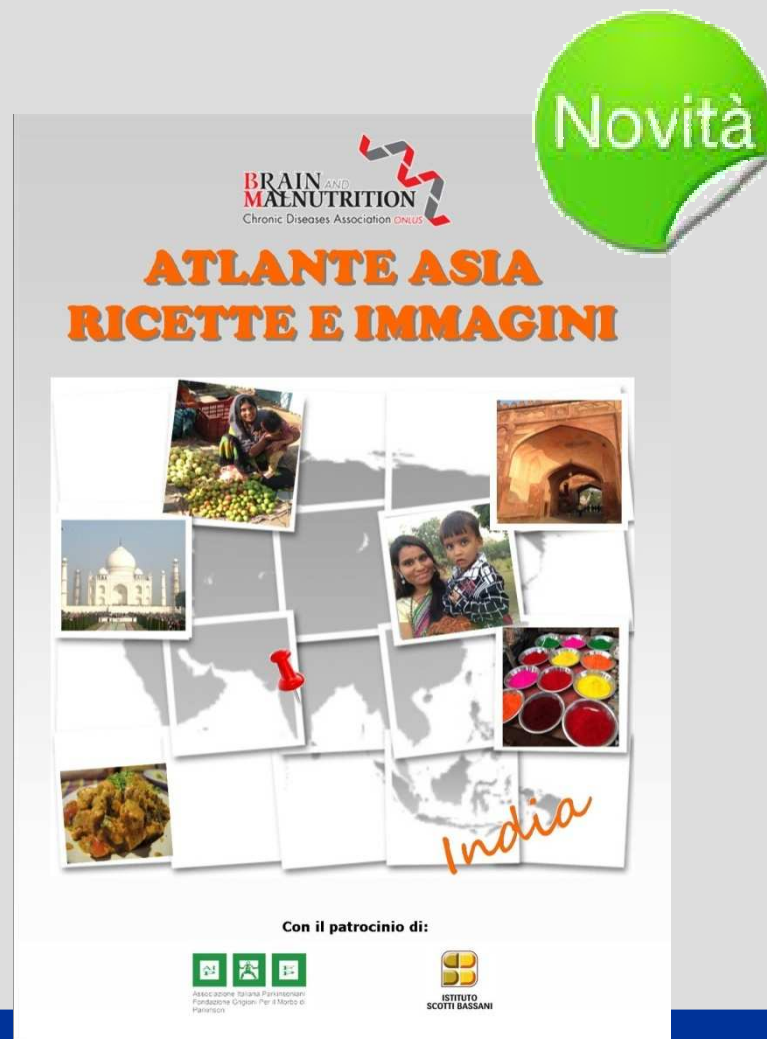
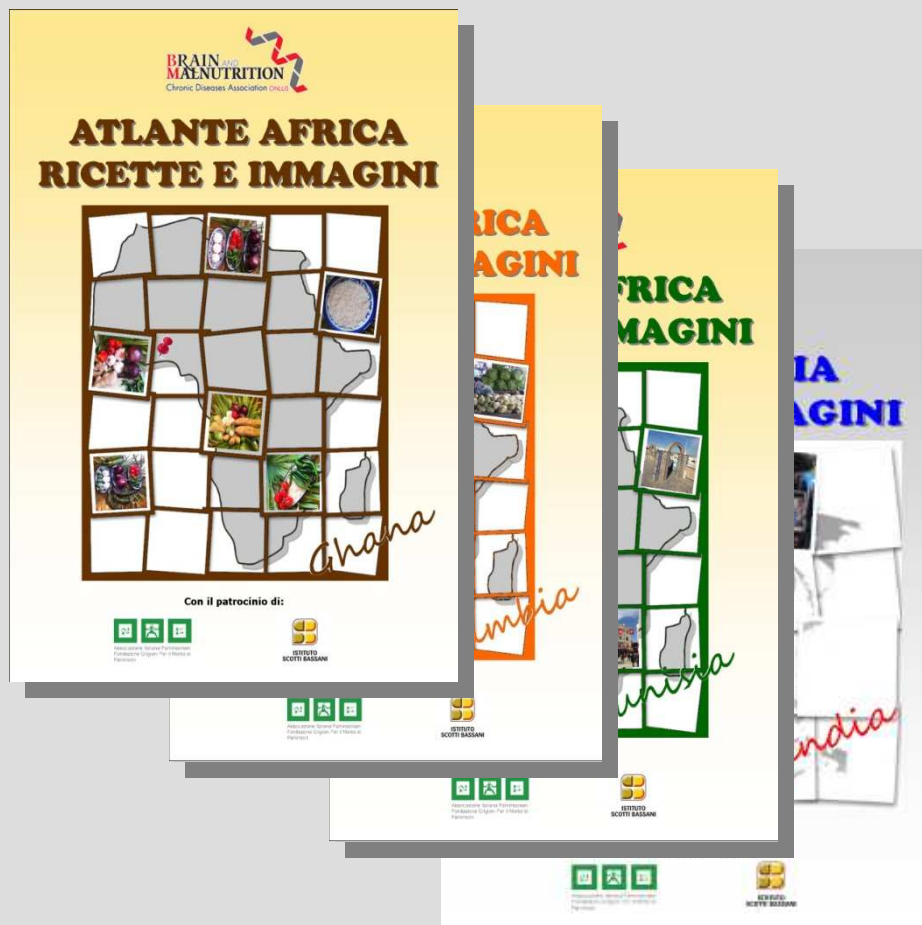
**Nutrition in neurological diseases**

**One week with Dr. Roberto, the Neurologist**

**BRAIN MAENUTRITION**  
Chronic Diseases Association (CDA)

**...TO BE CONTINUED...**

## REALIZZAZIONE DI ATLANTI RICETTE E TRADIZIONI



# SOCIETÀ SCIENTIFICA- PUBBLICAZIONI

## Probiotics and prebiotic fiber for constipation associated with Parkinson disease

An RCT



Michela Barichella, MD  
Claudio Pachetti, MD  
Carlotta Bolliri, ScD  
Erica Cassani, MD  
Laura Iorio, MD  
Chiara Pusani, RD  
Giovanna Pinelli, MD,  
PhD  
Giulia Privitera, RD  
Ilaria Cesari, ScD  
Samanta Andrea  
Faierman, ScD  
Riccardo Caccialanza,  
MD  
Gianni Pezzoli, MD  
Emanuele Cereda, MD,  
PhD

Correspondence to  
Dr. Cereda

### ABSTRACT

**Objectives:** Our objective was to evaluate the efficacy of probiotics and prebiotics in patients with Parkinson disease (PD) and constipation.

**Methods:** We conducted a tertiary setting, randomized, double-blind, placebo-controlled trial in patients with PD with Rome III-confirmed constipation based on 2-week stool diary data at baseline. Patients (n = 120) were randomly assigned (2:1) to either a fermented milk, containing multiple probiotic strains and prebiotic fiber, or placebo, once daily for 4 weeks. The primary efficacy endpoint was the increase in the number of complete bowel movements (CBMs) per week. The key secondary endpoints were 3 or more CBMs and an increase by one or more CBMs per week during weeks 3 and 4.

**Results:** For the primary endpoint, the consumption of a fermented milk containing probiotics and prebiotics resulted in a higher increase in the number of CBMs (mean 1.2, 95% confidence interval [CI] 0.8-1.6) than placebo (0.1, 95% CI -0.4 to 0.6) (mean difference 1.1, 95% CI 0.4-1.8; p = 0.002). For the key secondary endpoints, a higher number of patients in the probiotics-prebiotics group vs the placebo group reported 3 or more CBMs (p = 0.030; 58.8% vs 37.5%; odds ratio = 2.4, 95% CI 1.1-5.2) and an increase by one or more CBMs (p = 0.004; 53.8% vs 25.0%; odds ratio = 3.5, 95% CI 1.8-8.1) during weeks 3 and 4.

**Conclusions:** The consumption of a fermented milk containing multiple probiotic strains and prebiotic fiber was superior to placebo in improving constipation in patients with PD.

### ARTICLE IN PRESS

JAMDA xxx (2016) 1-7



JAMDA

journal homepage: [www.jamda.com](http://www.jamda.com)



Original Study

## Sarcopenia and Dynapenia in Patients With Parkinsonism

Michela Barichella MD<sup>a</sup>, Giovanna Pinelli MD, PhD<sup>a,b</sup>, Laura Iorio MD<sup>a</sup>, Erica Cassani MD<sup>a</sup>, Angela Valentino BioD<sup>a</sup>, Chiara Pusani RD<sup>a</sup>, Valentina Ferri MD<sup>a</sup>, Carlotta Bolliri BioD<sup>a</sup>, Marianna Pasqua BioD<sup>a</sup>, Gianni Pezzoli MD<sup>a</sup>, Giuseppe Frazzitta MD<sup>b</sup>, Emanuele Cereda MD, PhD<sup>c,\*</sup>

<sup>a</sup> Parkinson Institute, ASST G.Pini-CTO, ex ICP, Milan, Italy

<sup>b</sup> Department of Brain Injury and Parkinson Disease, Rehabilitation "Moriggia-Pelascini" Hospital Gravedona ed Uniti, Como, Italy

<sup>c</sup> Nutrition and Dietetics Service, Fondazione IRCCS Policlinico San Matteo, Pavia, Italy

### ARTICLE IN PRESS

Clinical Nutrition xxx (2016) 1-8



Contents lists available at ScienceDirect

Clinical Nutrition

journal homepage: <http://www.elsevier.com/locate/clnu>



Original article

## Dietary habits and neurological features of Parkinson's disease patients: Implications for practice

Michela Barichella<sup>a</sup>, Emanuele Cereda<sup>b,\*</sup>, Erica Cassani<sup>a</sup>, Giovanna Pinelli<sup>a</sup>, Laura Iorio<sup>a</sup>, Valentina Ferri<sup>a</sup>, Giulia Privitera<sup>a</sup>, Marianna Pasqua<sup>a</sup>, Angela Valentino<sup>a</sup>, Fatemeh Monajemi<sup>a</sup>, Serena Caronni<sup>a</sup>, Caterina Lignola<sup>a</sup>, Chiara Pusani<sup>a</sup>, Carlotta Bolliri<sup>a</sup>, Samanta A. Faierman<sup>a</sup>, Alessandro Lubisco<sup>c</sup>, Giuseppe Frazzitta<sup>d</sup>, Maria L. Petroni<sup>e</sup>, Gianni Pezzoli<sup>a</sup>

<sup>a</sup> Parkinson Institute, ASST G.Pini-CTO, ex ICP, Milan, Italy

<sup>b</sup> Nutrition and Dietetics Service, Fondazione IRCCS Policlinico San Matteo, Pavia, Italy

<sup>c</sup> Department of Statistical Sciences "F. Fortunati", University of Bologna, Bologna, Italy

<sup>d</sup> Department of Parkinson Disease Rehabilitation, Moriggia-Pelascini Hospital, Gravedona ed Uniti, Fondazione Europea Ricerca Biomedica (FERB), "S. Isidoro" Hospital, Trescore Balneario, Italy

<sup>e</sup> Department of Functional Rehabilitation, "Sol et Salus" Hospital, Torre Pedrera, Rimini, Italy